



Bensindrevet minidumper Morten art. nr.: 22502

FOR DIN EGEN SIKKERHET!

LES OG FORSTÅ HELE BRUKERMANUALEEN FØR DU BRUKER MASKINEN!

# Bensindrevet minidumper Morten

Modell: BY600

Serie nr.: xxxxxxxxx

Wee.no --> Art. nr.: 22502

# **wee.no**

Den bensindrevne minidumperen BY600 er designet for lasting og transportering av last, med hastighet, større fleksibilitet og manøvrering. Den kan imøtekomme alle typer last, i hvilket som helst terreng. Passer utmerket til bruksområder som konstruksjon, landskap og byplanlegging.

Før minidumperen tas i bruk, er operatøren forpliktet til å lese nøye gjennom brukermanualen til både maskin og motor, og lære bruken og sikkerheten av maskinen og motoren. Dette er for å forsikre seg at dumperen brukes korrekt og ikke utøver fare for personer eller annen eiendom. Korrekt bruk og periodisk kontroll er også viktige faktorer for effektivitet, ytelse og levetiden for maskinen. Sikkerhetstips og anvisninger som blir beskrevet i denne manualen beskriver ikke alle situasjoner og forhold som kan forekomme i praktisk bruk. Sunn fornuft, grundighet og ansvar er faktorer som det antas at operatøren opererer etter, slik at veltenkte valg blir tatt i ulike situasjoner som kan oppstå. Denne manualen skal alltid være lett tilgjengelig til enhver tid. Dersom maskinen selges, skal denne manualen følge med på kjøpet, slik at ny eier kan lese og forstå bruken av maskinen.

# Innholdsfortegnelse

<b>Sikkerhetstips</b> .....	4
<b>Oversiktsbilde av maskinen</b> .....	7
<b>Oversiktsbilde over spaker og brytere</b> .....	8
<b>Introduksjon</b> .....	9
Struktur og mekanismer .....	9
Huskeliste.....	9
Sjekkliste før bruk.....	9
<b>Brukerveiledning</b> .....	10
Innkjøringsperiode .....	10
Hvordan starte maskinen?.....	10
Hvordan bremse og stoppe maskinen? .....	11
Hvordan kjøre fremover og bakover? .....	11
Hvordan svinger man med maskinen? .....	12
Hvordan laste av lasteplanet? .....	13
Høy tipp .....	14
Lasteskuff.....	15
<b>Vedlikehold</b> .....	16
Inspisering og serviceintervaller .....	16
Fylle på bensin.....	16
Fylle på motorolje.....	17
Luftfilter .....	18
Tennplugg.....	19
Batteriet.....	19
Justering av stramheten til beltene .....	20
Hydraulikk.....	21
Smørepunkter.....	23
Transport, lagring og rengjøring .....	24
<b>Garanti</b> .....	24
<b>Teknisk informasjon</b> .....	25
<b>CE-sertifikat</b> .....	26

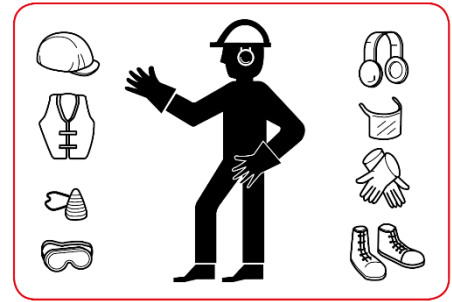
## Sikkerhetstips

1. Ikke last dumperen med korrosive eller etsende væsker/objekter o.l.
2. Ikke overskrid lastekapasiteten (maks 600 kg).
3. Minidumperen skal ikke brukes til andre formål enn det den er designet til.
4. Den skal ikke brukes uten nødvendig trening. Bli kjent med maskinen og dens funksjoner før bruk. Det er krav at arbeidsgiver gir opplæring av maskinen til arbeidstakere som skal betjene maskinen, samt holde oversikt over opplæringsplan.
5. Minidumperen skal ikke brukes til transport av personer.
6. Dersom en nødssituasjon oppstår, skal man slippe spakene og stanse motoren.
7. Ved bruk av maskinen, skal operatøren stå i førerposisjon. Dette vil si at operatøren skal stå på brettet, manøvrere spakene til maskinen med en arm, og holde fast i metallbøylene med den andre. På den måten har operatøren mulighet til å holde seg fast, dersom det blir en brå manøvrering.
8. Operatøren skal ikke være påvirket av noen form for rus, medisiner og/eller utmattelse/søvnighet ved bruk av maskinen.
9. Dersom maskinen er fullastet og skal ned en bakke med helning 18~20° skal maskinen rygges ned. Dette er for å unngå mulig velteulykke.
10. Maskinen gir fra seg både støy (101 dB) og vibrasjon ved bruk. Ved langvarig bruk anbefales det å bruke ørebeskyttelse, for å unngå skader på hørselen. Det vil også være noe skadelig utslippsgasser ved oppstart av bensinmotoren.
11. Før lastning, må maskinen plasseres på et flatt underlag. Ikke overlast (maks 600 kg). Ved lastning av små objekter/fyllmasse (som jord, grus o.l.) må dette fordeles likt på lasteplanet. Det skal ikke lastes på kun en side, pga. mulig velt. Ved lastning av større objekter ( gjerne større enn volumet av lasteplanet) må dette stropes fast.
12. Pass på at ingen kroppsdeler berører overflaten eller mellomrommet mellom beltene og maskinens chassis når maskinen er i bruk.
13. Operatøren skal være utstyrt med verneutstyr



14. Operatøren må ikke bruke løstsittende klær som lett kan hekte seg fast i maskinen eller i kontrollspakene til hydraulikken.

15. Pass på at ingen personer er foran eller ved siden av maskinen ved avlesning av lasteplanet. Pass også på gjenstander rundt maskinen som kan være en lett kollisjonsfare.



16. Pass på at ingen personer går under lasteplanet, når en bruker høy tipp funksjonen.

17. Maskinen må aldri forlates med motoren i gang uten tilsyn.

18. Hold arbeidsområdet fritt for personer og hindringer.

19. Maskinen skal ikke brukes (hverken kjøres eller avlesses) på sørpete/gjørmete vei.

Dette er for å unngå myr, velt og fastkjøring. Maskinen bør heller ikke brukes på glatt vei pga. faren for å miste kontrollen.

20. Maskinen skal ikke brukes i nærheten av fyrverkeri. Dette er for å unngå brannfarlig situasjon. Dersom brann oppstår i maskinen, skal pulver-brannslukningsapparat (ABC) brukes.

21. Ikke bruk maskinen ved for slakke belter. Pass på at beltene er strammet opp, og følger alle fire beltejulene.

22. Ved påfylling av bensin

- a) Skru av motoren og la den kjøle seg ned i minst 2 minutt. Deretter skrur tanklokket av,
- b) påfyll bensin utendørs eller i godt ventilert område
- c) unngå søl av bensin
- d) sjekk utstyr som kan lett brette/knekke eller lekke, slik som bensinslanger, bensintanken og tanklokket. Bytt deler som er skadet.

23. Starte motoren

- a) Sørg for at tennplugg, eksosstuss, luftfilter og tanklokket er i normal posisjon.
- b) Ikke start motoren ved å rotere veivakslingen, dersom tennpluggen er fjernet.
- c) Dersom det flyter over med bensin, vent til bensinsølet har fordampet, og deretter start maskinen på nytt.

d) Dersom bensin kommer inn i motoren, bruk choke og dra i startsnoren til motoren starter.

24. Pass på at man fyller bensin i bensintanken og olje i oljetanken.

25. Oppbevar maskinen, utstyr og bensin langt vekk fra varmekilder og åpen ild. Disse kan påtenne bensinen eller bensindampen.

26. Det kan oppstå gnist ved oppstart av motoren. Gnisten kan påtenne antennelige gasser i nærheten. Dersom det er en lekkasje av naturgass eller annen lett antenkelig gass i nærheten, ikke start motoren.

27. Aldri start, eller kjør maskinen inne i et lukket område/rom, selv om vinduet er åpent.

Avgassene til bensinmotoren er farlige, og inneholder karbonmonoksid, en luktfri, ufarget, giftig og dødelig gass. Innånding av denne gassen vil føre til svimmelhet, kvalme, besvimelse eller død. Betjen kun denne maskinen i et godt ventilert uteområde. Bruk aldri maskinen uten god sikt eller lys.



28. Berør kun motoren etter at eksosstuss og motoren er avkjølt. Motoren blir varm under arbeid, og da spesielt eksosstussen blir veldig varm. Berøring av deler med høy temperatur vil føre til alvorlige brannskader. Objekter som gress, løv o.l. kan lett bli antent.

29. Minidumperen skal ikke brukes eller lagres i miljøer hvor den fort kan ruste, bli støvete eller bli skadet på noen måte. Unngå for mye regn og vann. Vann kan trenge inn i motoren dersom maskinen står ute i regnvær i over lengre tid. Oppbevar derfor maskinen i tørre og trygge omgivelser.

30. Operatøren har selv ansvar for at maskinen blir brukt til formålet den er designet til, og må se til at sikkerheten blir ivaretatt, slik at skader og uhell unngås.

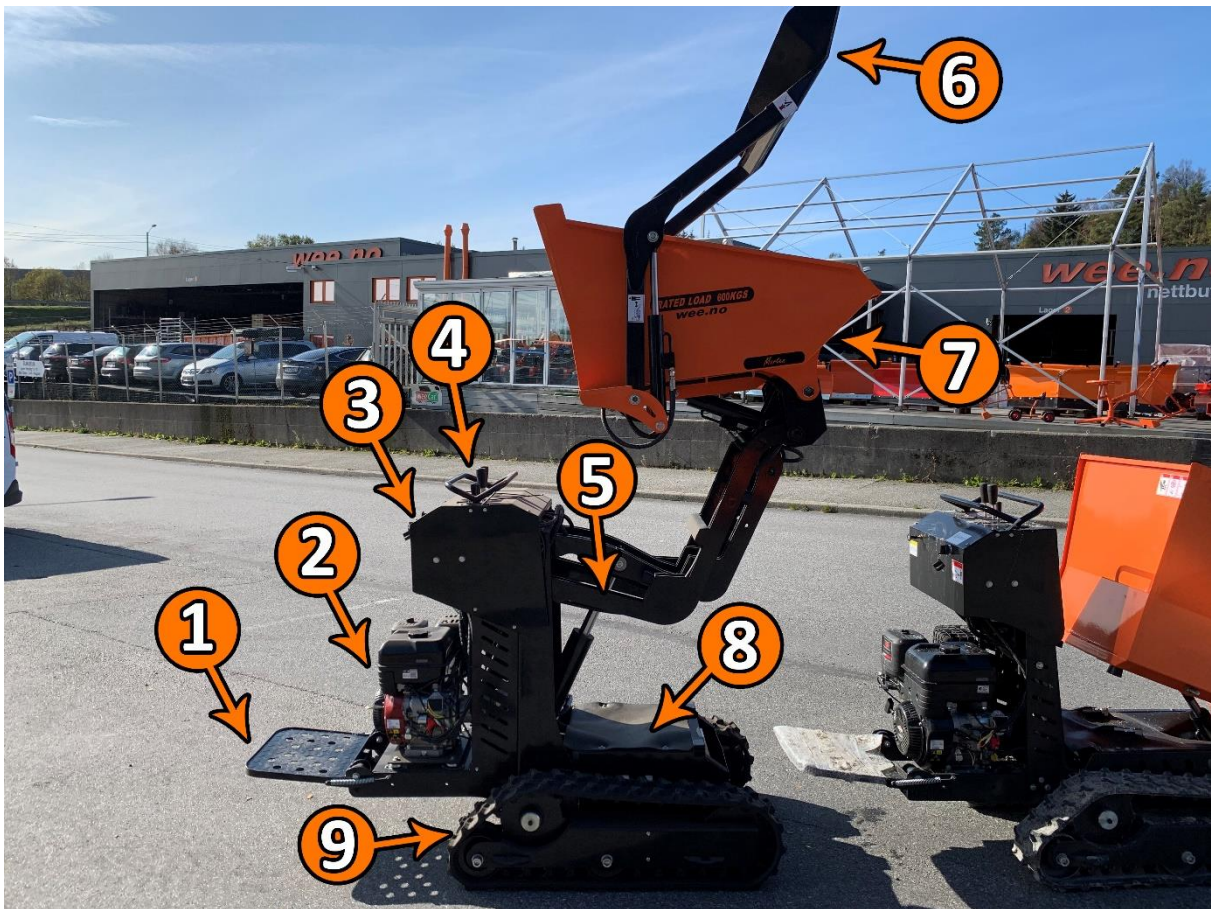
31. Eier av maskinen må forsikre seg om at alle som skal bruke minidumperen leser og forstår innholdet i manualen.

32. Alt vedlikehold, reparasjon og installasjon skal gjøres av autorisert personell.

33. Det må ikke foretas noen modifikasjoner som endrer minidumperen iht. CE-sertifiseringen.

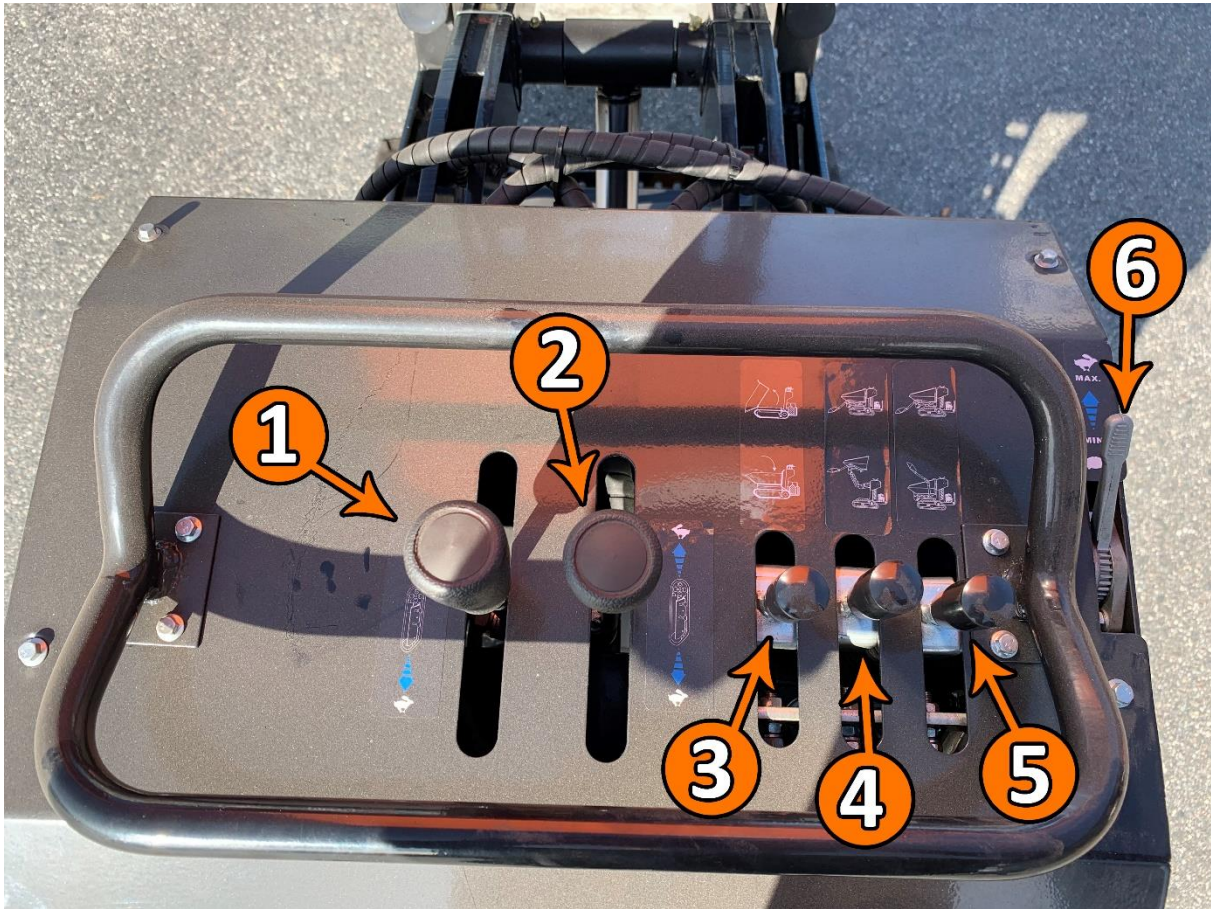


## Oversiktsbilde av maskinen



Nr.	Beskrivelse
1	Førerposisjon
2	Motor
3	Choke og tenning
4	Kontrollspaker
5	Hydraulikksylinder
6	Lasteskuff
7	Lasteplan
8	Batteri og hydraulikkoljebeholder
9	Belter

## Oversiktsbilde over spaker og brytere



Nr.	Beskrivelse
1	Spake for å kjøre venstre beltet fremover/bakover
2	Spake for å kjøre høyre beltet fremover/bakover
3	Spake for å tippe lasteplanet fremover/bakover
4	Spake for å høy tipp funksjon (opp/ned)
5	Spake for å løfte/senke lasteskuff
6	Gasspedalen (regulering av turtallshastighet til motoren)



## **Introduksjon**

Mini-dumper BY600 er en allsidig dumper for frakting av last, slik som stein, jord, grus, vedsekker, og kan lastes med større gjenstander som store steiner og byggemateriale. Den er enkel å bruke, har god svingradius, bensindrevet motor med regulering av turtallshastighet, trygg og trofast ytelse og hydrostatisk drift. Den har høy tipp funksjon, som gjør det mulig å tømme lasteplanet for løsmasse opp i en tilhenger eller til en lastebil. Den har også en lasteskuffe, som maskinen kan bruke til å selv laste på løsmasse på lasteplanet. Alle disse funksjonene er med på å redusere arbeidsskader, øker effektiviteten og fører til en trygg betjening av maskinen.

## **Struktur og mekanismer**

Mini-dumper BY600 blir drevet av en kraftig B&S motor, med god trekkraft, oljenivåvakt og elektronisk start. Motoren kan maksimalt frakte med seg last på 600 kg. Oljenivåvakten vil slå av motoren dersom du kjører i for ulendt terreng, eller vil ikke starte dersom motoren står uten olje. Belter istedenfor hjul fungerer utmerket i alle slags terreng, samt at det fører til mye bedre grep til underlaget. Lasteplanet er lakkert, som gjør at lasteplanet tåler et støt, og er godt beskyttet mot rust.

## **Huskeliste**

1. Studer manualen til motoren og til dumperen, før man begynner å bruke maskinen
2. Sjekk alle muttere, bolter, og hjulbolter/muttere daglig
3. Tren deg opp til å være veldig ømfintlig med kontrollene ved arbeid i bratte stigninger, eller ved glatte overflater, og spesielt dersom det er personer i nærheten av operasjonen.
5. La motoren kjøle seg ned, før man fyller på bensin, eller utfører vedlikeholdsarbeid.

## **Sjekkliste før bruk**

1. Dersom en oppdager at dumperen er blitt skadet under transport, skal den ikke settes i bruk. Ta kontakt med din forhandler.
2. Sjekk at det er nok olje i oljetanken, og at den har full bensintank (nivået ligger ca. 2-3 cm under påfyllingshull).
3. Gjennomfør en full inspisering av dumperen før den tas i bruk for første gang. Pass på at alle bolter og tilkoblinger er tilstrekkelig strammet, og at konstruksjonen er slik den skal være.

## Brukerveiledning

### Innkjøringsperiode

Ettersom motoren er fabrikkny, trenger man en innkjøringsperiode på motoren, slik at alle maskinkomponentene blir riktig innkjørt og tilpasset til motoren, før man belaster motoren for fullt. Ved de første 50 arbeidstimene skal man unngå å bruke over 70% av motorens maksimale kraft. Etter de første 20 arbeidstimene, skal man sjekke nivået til hydraulikkoljen i oljetanken(e). Ved førstegangsbruk vil beltene gjennomgå en liten justering. Etter 50 arbeidstimer skal man sjekke om det er nødvendig å stramme inn beltene.

### Hvordan starte maskinen?

For å starte maskinen, dra spaken (illustrert i figur 1) helt frem, slik at vi har full turtallshastighet. Deretter trekker man ut bryteren illustrert i figur 2. Dette er choke bryteren. Ved å dra ut bryteren aktiverer man choken, slik at man begrenser mengden luft som kommer inn i forgasseren. Vri deretter på nøkkelen til tenningen, til motoren starter. Når motoren er startet, kan man trykke tilbake choke-bryteren. Deretter vil motoren operere med turtallshastigheten som er satt på hastighetsspaken, som i dette tilfelle vil være maksimal turtallshastighet. La motoren kjøres varm, før man begynner å bruke dumperen. Etter at motoren er blitt varm, kan man dra spaken ned til “skilpadde” merket for å senke turtallet. Denne spaken regulerer hvor mye kraft motoren skal gi til dumperen. “Hare” merket vil være høy belastning (høyt turtall), mens “skilpadde” merket vil være lav belastning (lavt turtall).



Figur 1: Spake til regulering av turtallshastighet til motoren



Figur 2: Choke

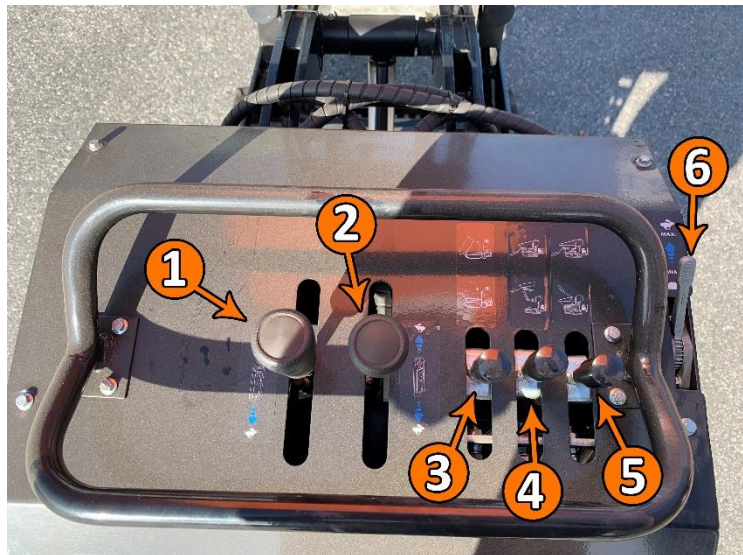
## Hvordan bremse og stoppe maskinen?

For å bremse maskinen, må man slippe kjørespakene, slik at motoren bremses ned til 0 km/t. Maskinen er ikke utstyrt med bremses, men det hydrostatiske systemet vil være tilstrekkelig god nok til å bremse ned maskinen. Det hydrostatiske systemet vil også fungere som en parkeringsbrems, da maskinen ikke kan bevege seg uten at motoren er i gang, og man bruker kjørespakene. For å stanse motoren må maskinen være i stillestående stand. Dra ned gasspaken til nederste posisjon, slik at turtallshastigheten er på det aller laveste. Deretter vrir man nøkkelen som er i tenningen mot klokken, slik at motoren stanses.



## Hvordan kjøre fremover og bakover?

For å få maskinen til å kjøre fremover eller bakover, må man bruke de to spakene som administrerer oljestrømningen til de to beltene. Spake nr. 1 i figur 3 styrer farten og retningen til beltet på venstre side, og spake nr. 2 styrer farten og retningen til beltet på høyre side. For å få maskinen til å kjøre rett fremover, skyver man begge spakene fremover, slik at begge beltene kjører fremover. Dersom man vil kjøre bakover, skyver man begge spakene bakover.

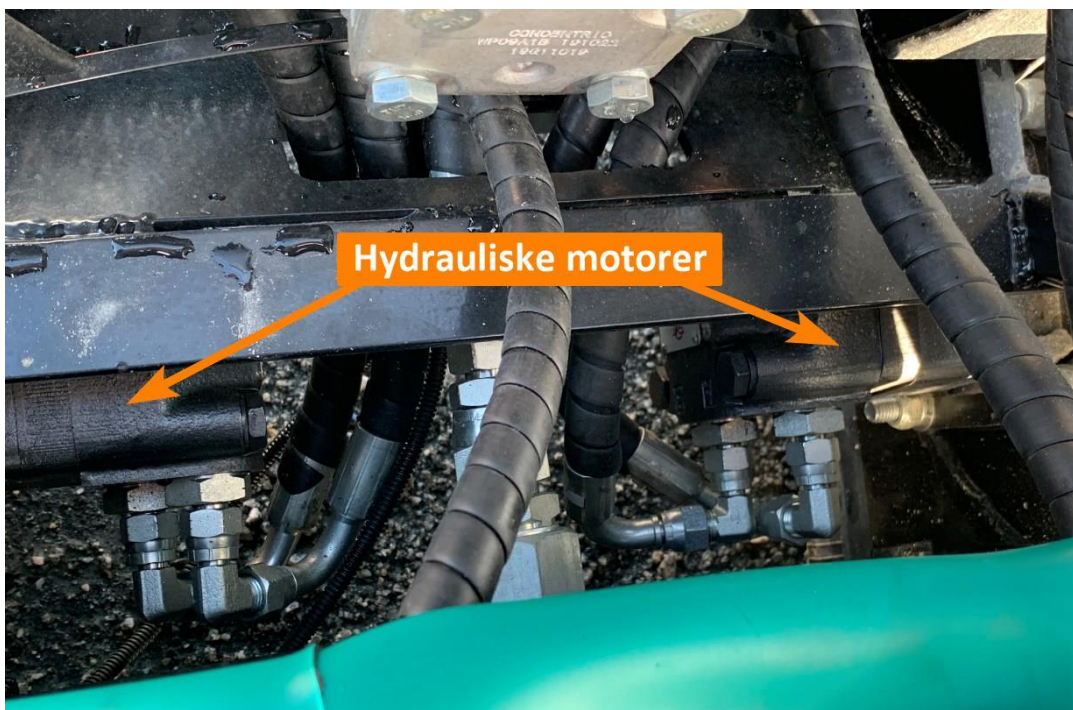


Figur 3: Spaker til beltene og lasteplanet



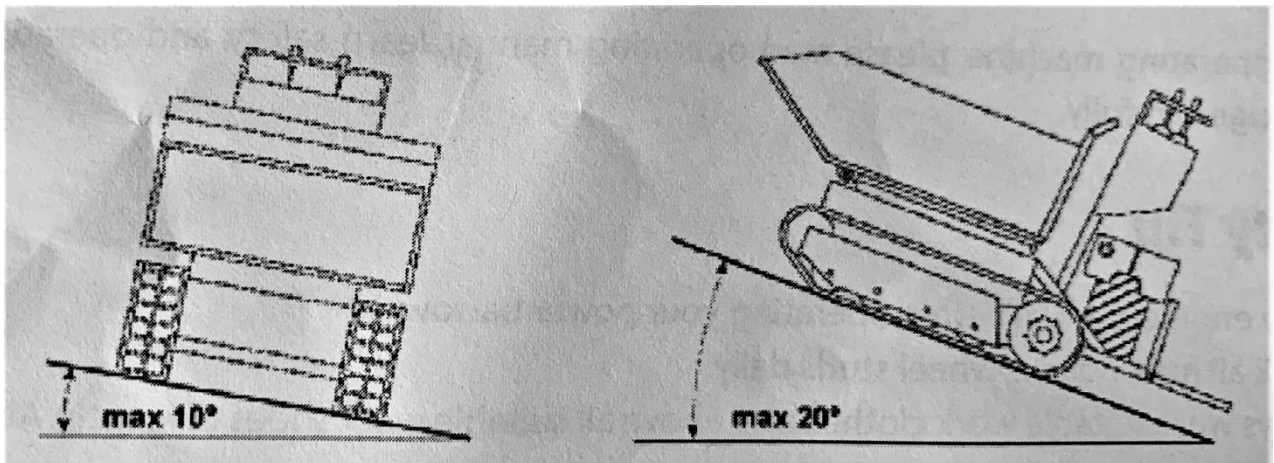
## Hvordan svinger man med maskinen?

For å svinge med maskinen må man bruke de to spakene som styrer beltene. Ved å la f.eks. spake nr. 1 stå i nøytral/fri stilling, og skyve spake nr. 2 fremover, vil dette resulter i at maskinen svinger mot venstre. Dersom man skyver spake nr. 1 bakover og spake nr. 2 fremover vil maskinen svinge mot venstre i en større fart. Man vil også på denne måten utføre en sving med svært liten svingradius. Dersom man kjører fremover, og ønsker å gjennomføre en liten sving, og deretter fortsette å kjøre fremover, må man senke hastigheten på et av beltene ved å dra spaken til ønsket belte litt bakover. Man trenger nødvendigvis ikke å slippe spaken helt til fri-posisjonen, men senke hastigheten slik at maskinen gjennomfører en liten sving og fremdeles kjører fremover.





## Stigninger



Figuren ovenfor viser maksimale verdier for stigninger som maskinen vil egne seg best til å brukes i. Dersom man overskrider disse verdiene, er det fare for at maskinen kan velte. Det er viktig at underlaget er hardt, solid og stabilt, og dette gjelder spesielt i stigninger.

### Hvordan laste av lasteplanet?

For å tømme lasteplanet for last bruker man spake nr. 3 på figur 3 s. 11. Denne spaken administrerer oljemengden som skal til løftesynderen, som løfter og senker lasteplanet. Ved å presse spaken fremover vil lasteplanet vippes opp, slik at lasteplanets masse faller ut av lasteplanet. Pass på at man først bruker spake nr. 5 på figur 3 s. 11 til å løfte lasteskuffen til høyeste posisjon, slik at denne ikke står i veien. Når lasteplanet er tomt, presser man spaken bakover, slik at lasteplanet vippes tilbake til normal posisjon. Det kan være lurt å rygge litt bakover, mens lasteplanet er vippet oppover, slik at all masse fra lasteplanet faller ut.



## Høy tipp

Høy tipp funksjonen løfter hele lasteplanet og lasteskuffen opp fra maskinen. Denne funksjonen gjør mulig å tømme lasteplanet for løsmasse over til en tilhenger eller lasteplanet til en lastebil. Ettersom lasteskuffen følger lasteplanet, vil ikke denne være i veien når en tømmer lasteplanet.

For å bruke denne funksjonen må man presse spake nr. 4 på figur 3 s. 11 bakover. Da vil maskinen begynne å løfte lasteskuffen og lasteplanet opp. Slipp spaken når man oppnår ønsket høyde. Deretter dersom man skal tømme lasteplanet, må man først løfte opp lasteskuffen i høyeste posisjon. Dette gjøres ved å presse spake nr. 5 på figur 3 s. 11. bakover. Etter at lasteskuffen har oppnådd høyeste posisjon, kan man presse spake nr. 3 fremover, for å tippe lasteplanet fremover og tømme den for last. Etter at all last er tømt, gjennomfører man prosessen baklengs, for å returnere maskinen til normal tilstand.





## Lasteskuff

Mini-dumper BY600 er også utstyrt med en lasteskuffe, som gjør lasting av løsmasse mye enklere. Kjør lasteskuffen inn i en haug med f.eks. grus/singel, løft opp lasteskuffen ved å bruke spake nr. 5 på figur 3 s. 11, slik at grusen/singelen havner oppi mini-dumperens lasteplan. På denne måten blir det mindre arbeidsbelastning på operatøren.



## Vedlikehold

### Inspisering og serviceintervaller

Regelmessig inspisering og kontrollering av maskinen vil forhindre unødvendig trøbbel, redusere skadeomfanget, begrense slitasjen og spare arbeidstimer. Tabellen under viser hvilke deler som trenger inspeksjon og vedlikehold etter en gitt tid.

Del	Daglig	Ukentlig
Sjekk av stramhet til beltene		x
Olje og bensin	x	
Alle bolter og muttere		x
Rengjøring	x	
Smørepunkter		x

Under inspeksjonen/kontrollen og vedlikeholdet, bytt deler som oppdages å være slitt, skadde, deformerte eller manglede.

### Fylle på bensin

Ettersom motoren er en 4 taks motor, slipper vi å blande olje i bensinen. Bensin fylles enkelt på beholderen som ligger til øverst på motoren. Unngå søl av bensin.

Bensintanken rommer ca. 6,6 liter.





## Fylle på motorolje

Oljebholderen befinner seg på undersiden av motoren. Det er to lokk til beholderen med peilepinner, en på venstre side og en på høyre side av motoren. Bruk det lokket man lettest kommer til for å peile og fylle på olje. Peilepinnen hjelper til for å se hvor mye olje som er igjen i beholderen. Dersom oljen nærmer seg det nedre punktet, eller ligger under det nedre punktet, må man fylle på olje, slik at motoren får riktig smøring til sine bevegelige deler. Motoroljen som blir brukt er SAE: 10W-30. Dersom motoren går uten olje, kan dette føre til motorhavari. Oljenivåmålere skal derimot slå inn, dersom oljenivået nærmer seg det laveste punktet. Oljetanken rommer ca. 1,1 liter. Peilepinnen er merket med H og L som indikasjoner på hvor mye olje man har. H vil være Høy, som vi si maksimal mengde med olje, og L vil være Lav, som er det laveste punktet man kan ha med olje. Lengre ned enn L vil være en fare for motoren.



## Luftfilter

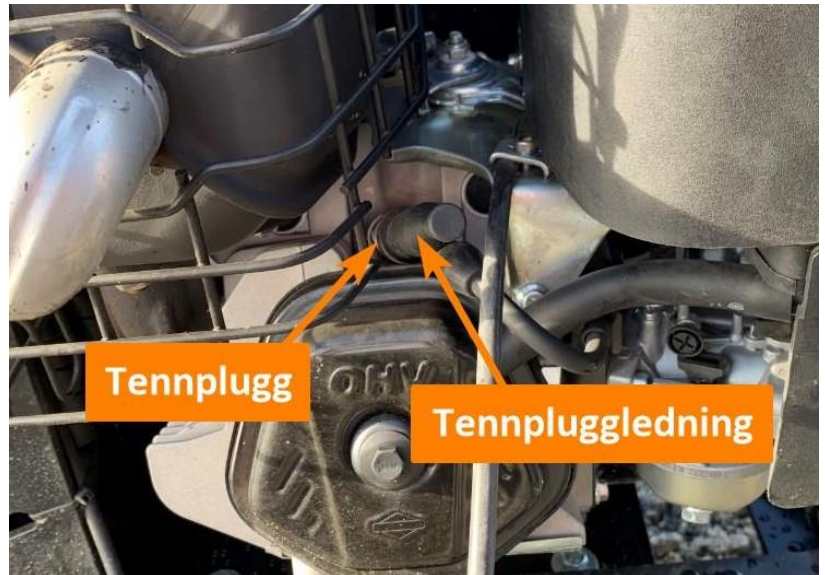
Etter hvert som maskinen blir brukt, vil også luftfilteret bli skittent, og kan tettes. Dette kan resultere i at maskinen går dårlig, eller ikke starter i det hele tatt. Rens derfor luftfilteret periodevis. Luftfilteret befinner seg under det sorte dekselet, med motorens navn klistret på, som ligger på venstre side av maskinen. Skru opp vingmutteren, og dra opp dekselet. For å få ut filteret, må man skru opp enda en vingmutter, og deretter kan man dra opp luftfilteret. Luftfilteret renses med trykkluft innenfra og ut. På den måten blåser man partikler som ligger i filteret ut og vekk fra filteret, istedenfor lengre inn i filteret.



## Tennplugg

Det anbefales at alt vedlikehold av motoren skal gjennomføres med tennpluggledningen frakoblet fra tennpluggen. Dette er et sikkerhetstiltak, slik at det ikke vil være mulig for motoren å starte, når en driver med vedlikeholdsarbeid.

Dersom man opplever at motoren ikke starter, selv om man har både olje og bensin på motoren, samt at luftfilteret er rensert, kan problemet ligge ved tennpluggen. Tennpluggen er den som antenner blandingen av luft og bensin, og får motoren til å gå. Dersom denne er defekt/ødelagt vil ikke blandingen av bensin og luft antennes, og en får dermed ikke startet maskinen. Tennplugg og tennpluggkabelen befinner seg på venstre side av motoren.



## Batteriet

Batteriet er lokalisert fremst på høyre side av maskinen, under lasteplanet. Det er viktig å opprettholde batteriet i oppladet tilstand. Batteriets hovedfunksjon er å gi strøm til startmotoren. Dersom maskinen blir ofte brukt, og startes og stoppes ofte, kan det være lurt å legge batteriet til opplading regelmessig, slik at man ikke går tom for strøm. Det er også viktig å opprettholde batteriet i oppladet tilstand dersom maskinen blir lagret i over en lengre periode. Man må aldri la batteriet lade seg helt ut, da det er fare for at batteriet kan «fryse» og dermed bli helt ødelagt.





## Justering av stramheten til beltene

Stramheten til beltene er viktig å sjekke og justere med jevne mellomrom (hver 50. arbeidstime). Justering av beltene gjøres gjennom en liten inspeksjonsluke, som er på hver sin side av maskinen, ved beltene. Skru ut de to skruene som holder dekslet, og deretter justerer man beltene ved å først løsne på mutteren til høyre. Deretter skrur man bolten innover for å stramme beltet. Når man er ferdig med justeringen av beltene, låser man bolten i angitt posisjon, ved å skru mutteren helt inn til rammen på høyre side. Stram mutteren godt mot rammen. Deretter setter man på plass dekslet og skrur på plass de to skruene som holder dekslet.





## Hydraulikk

Det hydrauliske systemet på maskinen krever nøye inspeksjon i likhet med de mekaniske delene. Pass på å bytte ut slitte, frynsete, sprukne eller på andre måter skadde hydrauliske slanger og komponenter.

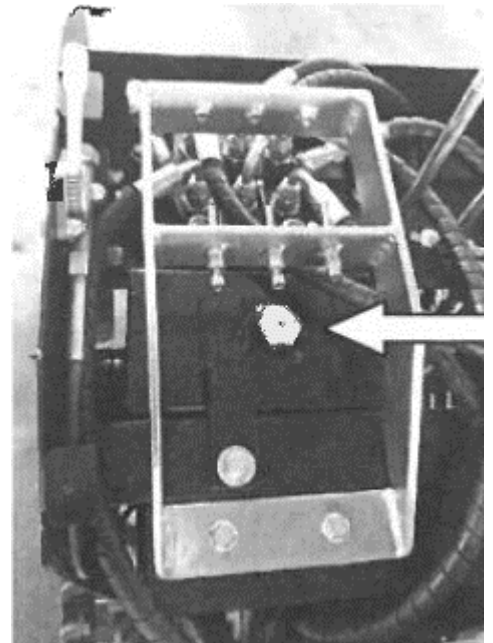
Sjekk aldri etter oljelekkasjer med hånden. Olje under høyt trykk kan penetrere hud og øyne, og føre til alvorlige skader, infeksjoner, reaksjoner, og i verste fall død. Man må derfor ta umiddelbart kontakt med lege etter eksponering av hydraulikkolje. Ettersom hydraulikkolje kan være så farlig og skadelig skal man alltid bruke verneutstyr slik som vernebriller, hansker og verneklær som tåler kjemikalier. For å sjekke etter oljelekkasjer, er det anbefalt å bruke et lite stykke med papp. Plasser pappbiten over området man mistenker lekker olje. Dersom man opplever misfarging av pappbiten, har man funnet området hvor oljelekkasjen finner sted.



## Bytte hydraulikkolje

Ta forhåndsregler om at hydraulikksystemet og hydraulikkoljen er ren før man gjør denne operasjonen, ellers vil hydraulikksystemet bli skadet. Det er også viktig at denne jobben gjøres på et område som ikke er støvete, slik at man unngår partikler i hydraulikkoljetanken når man fyller på med ny hydraulikkolje. Ny hydraulikkolje skal være av typen anti-slitasje hydraulikkolje N46.

Først må man drenere ut den gamle hydraulikkoljen fra den øvre og den nedre hydraulikkoljetanken. Deretter bytter man oljefilteret. Når all gammel olje er drenert ut, nytt filter er på plass, og bunnpluggene på tankene er skrudd tilbake, kan man begynne å fylle på ny olje. Først skal man fylle opp den nedre tanken. Deretter skal man fylle  $\frac{1}{4}$  av den øvre tanken.



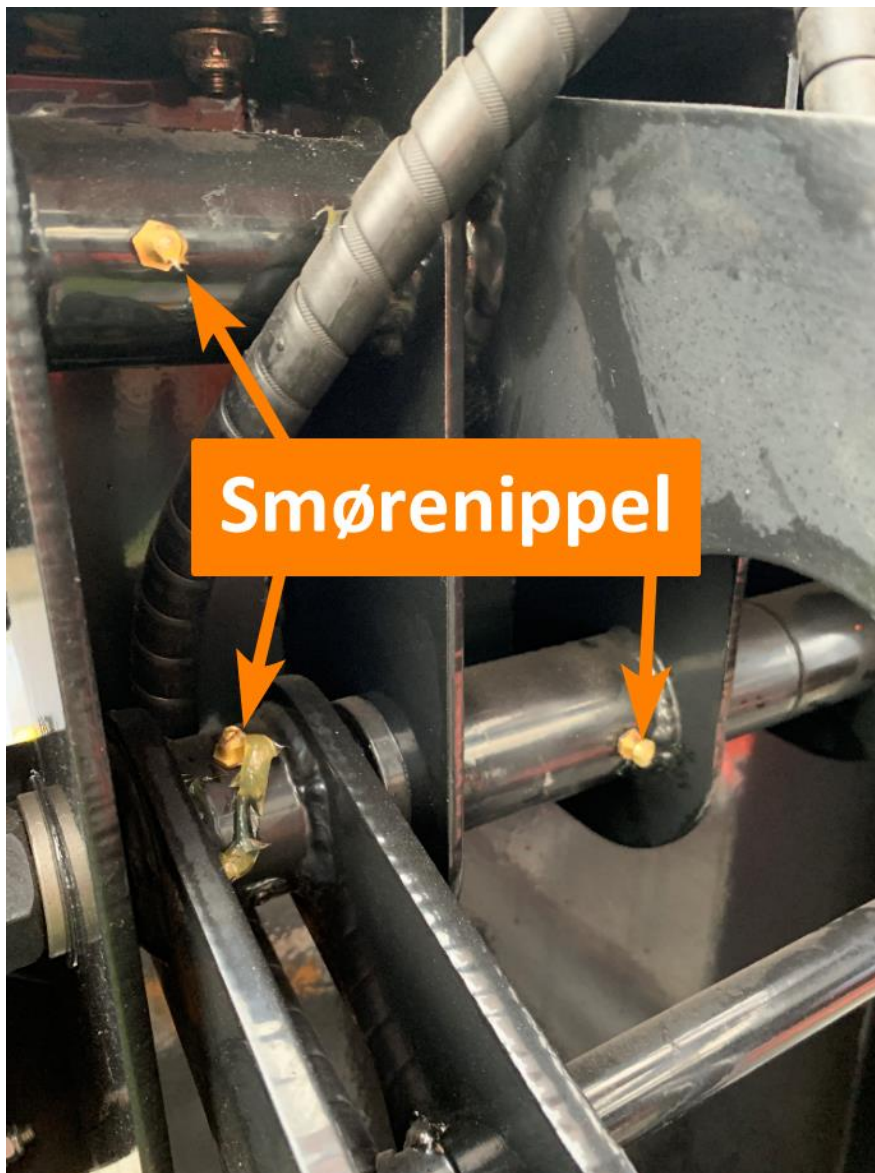
Før man setter maskin i drift igjen må man luften systemet. Pass på at maskinens belter ikke er i kontakt med underlaget ved første idriftsettelse etter bytte av hydraulikkolje. På den måten kan beltene rotere fritt, slik at man unngår skade på mekaniske komponenter og personer i nærheten av maskinen. Deretter kan man starte motoren. Det vil være ulyd fra hydraulikkmotorene ettersom det er luft i systemet. Bruk deretter spaken som vipper lasteplanet opp og ned. Det vil være ulyder, og ukontrollerte bevegelser av hydraulikksylinderen grunnet luft i systemet. Vipp lasteplanet opp og ned 5-6 ganger. Oljenivået vil synke etter 5-10 minutter. Fyll derfor på med ny olje etter 5-10 minutter, for å hindre i at luft entrer systemet igjen. Deretter skal man gradvis øke turtallshastigheten på motoren 1/3-2/3, mens man bruker spakene til beltene. Kjør beltene både fremover og bakover, slik at hydraulikkoljen rekker rundt i hele systemet og kvitter seg med luftlommer som har oppstått etter bytte til ny hydraulikkolje.



Nedre hydraulikkoljetank med radiator. Bilde fra en BY600

## Smørepunkter

Minidumperen er utstyrt med smørepunkter, blant annet ved hydraulikksylinderen (øvre og nedre feste) til lasteplanet, og ved andre bevegelige deler. Her er det viktig å kontrollere, og med jevne mellomrom fylle på med nytt fett, slik at de bevegelige leddene holdes oppsmurt. Man tilfører fett ved å bruke en fettpumpe som man kobler til smørenippelen, og deretter pumper inn nytt fett. Pass på at smørenippelen er ren og fri fra gjørme/smuss/partikler før man fyller på med nytt fett. Når man oppdager at fett blir presset ut mellom sprekkene mellom de to elementene, har man fylt på med nok fett. Dersom det allerede er fett til stede, må man pumpe inn nytt fett, helt til man oppdager at nytt fett kommer ut fra sprekkene til de to elementene.



## **Transport, lagring og rengjøring**

Dersom dumperen skal transporteres må den stropes godt fast, lasteplanet være tømt, og man må forsikre seg om at lokket til oljebeholder og til bensinbeholder er skikkelig på, slik at en slipper søl av olje og bensin ved transport.

Dumperen må lagres i et tørt og ventilert område, uten fare for fukt, regn og/eller varmekilder. Dersom dumperen skal lagres i over en lengre periode, må maskinen vaskes og renses for alt smuss, gjørme, skitt og andre partikler. Reparer lakkskader som har oppstått, og smør et tynt lag med rusthemmende olje på minidumperen. Vær spesielt oppmerksom på å smøre et tynt lag med rusthemmende olje på synlige deler av hydraulikksylinderstempleet. Sjekk også om maskinen trenger reservedeler, og bytt eventuelt skadde/slitte deler. Det er også anbefalt å tømme bensintanken til motoren. Dette er for å unngå en mulig brannfare.

Rengjøring av maskinen kan gjøres ved bruken av en hageslange. Pass derimot på å ikke spyle unødvendig mye på motoren, da vann kan trenge inn gjennom luftfilter. Dersom dumperen er veldig skitten, anbefales det å bruke vanlig bilshampoo til å rengjøre dumperen med.

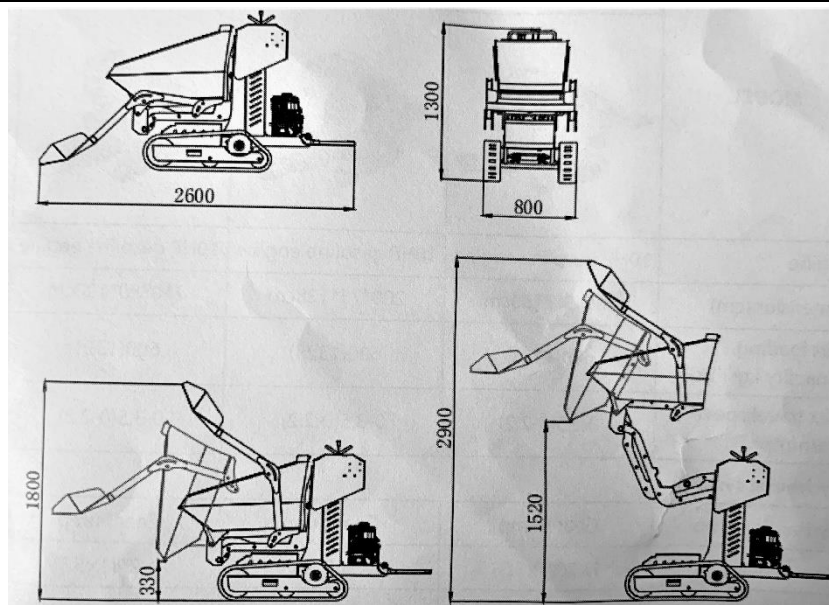
## **Garanti**

Maskinen leveres med en 6 måneders garanti fra datoen maskinen ble kjøpt. Garantien dekker det som blir ansett av produsentens tekniske kontor som konstruksjonsfeil. Motoren og hydraulikkpumpen leveres med 1 års garanti fra deres produsenter. Deler som ikke er konstruert av produsenten, deler som er brukt på/i terreng, og ødeleggelser forårsaket av inkompetanse, uvetting og uansvarlig bruk av maskinen, samt påfylling av feil drivstoff er ikke dekket av garantien. Garantien blir automatisk ugyldig dersom maskinen brukes til noe annet enn sitt formål, dersom den blir skadet grunnet bruk av uautorisert ekstrautstyr, og/eller dersom maskinen repareres med uoriginale deler.



## Teknisk informasjon

<b>Modell</b>		<b>BY600</b>
Motor	Modell	Briggs & Stratton XR proff, 4 takts motor
	Sylindervolum	420 cm <sup>3</sup>
	Ytelse	13,5 HK
	Dreiemoment	28,5 Nm
	Bensin-/oljekapasitet	6,6 liter / 1,1 liter
	Start	Elektronisk start, samt startsnor
Girkasse		Hydrostatisk drift (trinnløs hastighetsendring)
Hydraulikkpumpe	Type	Gir-pumpe
	Oljemengde / Flow	20 l/min
	Maksimalt trykk	90 bar
Antall hydraulikk motorer		2 stk.
Drift		Beltedrevet, istedenfor hjul
Hastighet		0-3,5 km/t
Lastekapasitet		600 kg / 1323 lb
Beltene	Standard bredde på beltene	150 mm
	Antall føringshjul	4
	Mulighet for stramming av beltene	Ja
Lasteplan		Lakkert
Avledning		Hydraulisk avledning
Vekt		420 kg
Stigninger		20°
Dimensjon (LxBxH)		2600 x 800 x 1300 mm





# C E R T I F I C A T E

## ATTESTATION CERTIFICATE OF MACHINERY DIRECTIVE

Technical file of the company mentioned below has been observed  
2006/42/EC Machinery Directive has been taken as references for these processes

Company Name : Nantong Ant Machinery Co., Ltd.

Company Address : No. 1118 Fuyuan Road, Qidong, Jiangsu Province, China

Related Directives and Annex : Machinery Directive 2006/42/EC

Related Standards : EN ISO 12100:2010; EN ISO 3691-6:2015/AC:2016

Product Name : Power Barrow

Report No and Date : MICEZ-1902-10147U-MD

Product Brand/Model/Type : BY600, BY600S, BY600L, BY600W, BY600M, BY600X, BY800,  
BY800S, BY800L, BY800W, BY800M, BY800X, BY800MIX

Certificate Number : M.2019.206.C3239

Initial Assessment Date : 21.10.2019

Registration Date : 22.10.2019

Reissue Date/No : -

Expiry Date : 21.10.2024

  
UDEM International Certification  
Auditing Training Centre Industry  
and Trade Inc. Co.

The validity of the certificate can be checked through [www.udem.com.tr](http://www.udem.com.tr). The CE mark shown on the right can only be used under the responsibility of the manufacturer with the completion of EC Declaration of Conformity for all the relevant Directives. This certificate remains the property of UDEM International Certification Auditing Training Centre Industry and Trade Inc. Co. to whom it must be returned upon request. The above named firm must keep a copy of this certificate for 15 years from the registration of certificate. This certificate only covers the product(s) stated above and UDEM must be notified in case of any changes on the product(s)

Address: Mutlukent Mahallesi 2073 Sokak (Eski 93 Sokak) No:10 Çankaya - Ankara - TURKEY

Phone: +90 0312 443 03 90 Fax: +90 0312 443 03 76

E-mail: [info@udemita.com.tr](mailto:info@udemita.com.tr) [www.udem.com.tr](http://www.udem.com.tr)

CE

